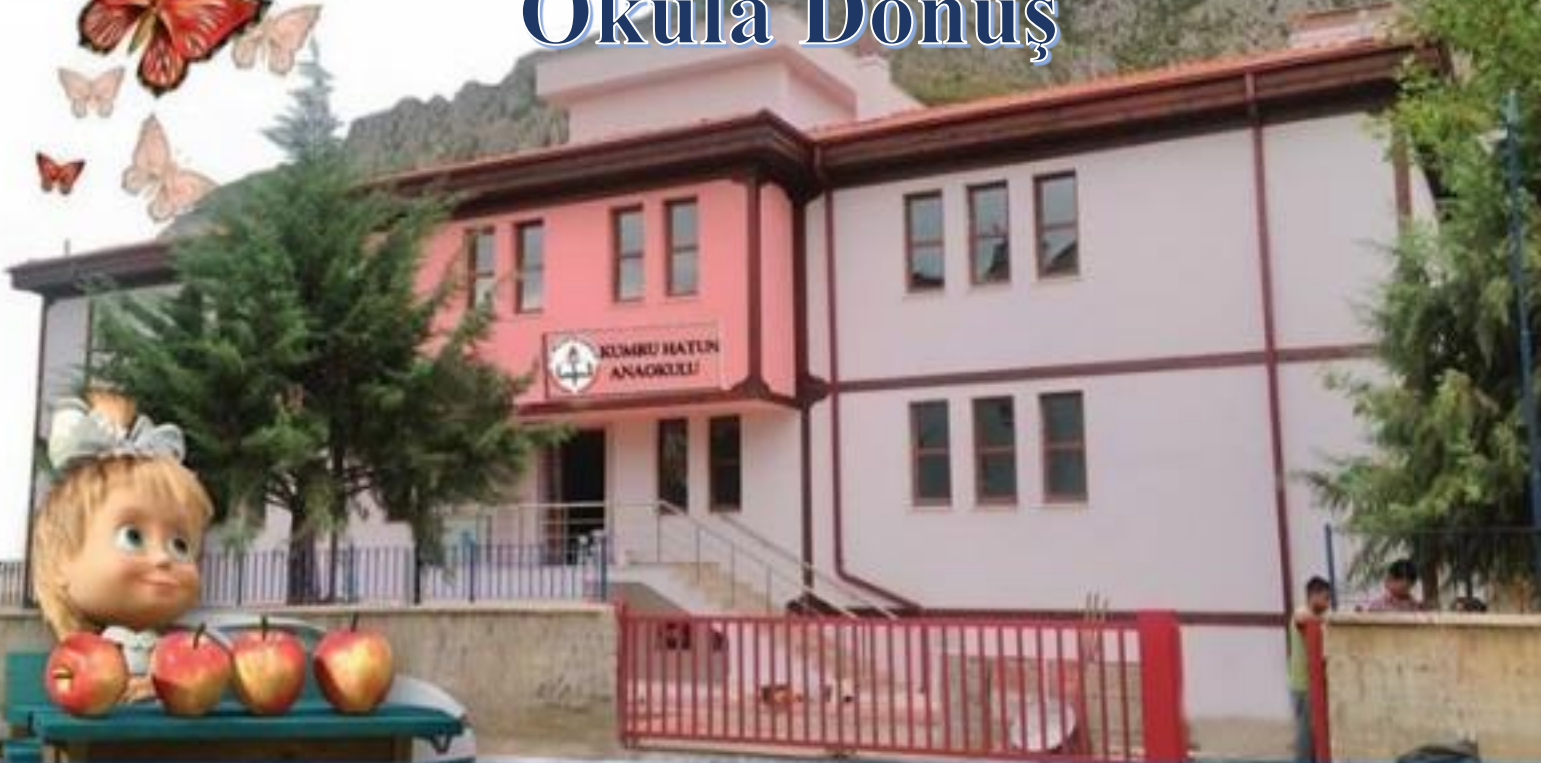




KUMRU HATUN ANAOKULU

Covid-19
Önlemleri ve
Okula Dönüş



Hacılar Meydanı Mahallesi Çapkınoğlu Sok Alptekin Anadolu Lisesi Yanı

İÇİNDEKİLER

- 4 Eğitim ve Öğretim
- 5 Psikolojik Danışmanlık ve Rehberlik
- 6 Veli İletişim ve Bilgilendirme
- 7 Covid-19 Önlemleri
- 9 Temizlik ve Dezenfeksiyon İşlemleri
- 12 Eğitim Alanları Düzenlemeleri
- 13 Yemek Hizmetleri
- 15 Diğer Kurallar
- 17 Sağlık Uygulamaları
- 19 Sıkça Sorulan Sorular





Sayın Velimiz ve Sevgili Öğrencimiz,

Yeni Koronavirüs Hastalığı (COVID-19), ilk olarak Çin'in Vuhan Eyaleti'nde Aralık ayının sonlarında solunum yolu belirtileri (ateş, öksürük, nefes darlığı) gelişen bir grup hastada yapılan araştırmalar sonucunda 13 Ocak 2020'de tanımlanan bir virüsdür.

Salgın başlangıçta bu bölgedeki deniz ürünleri ve hayvan pazarında bulunanlarda tespit edilmiştir. Daha sonra insandan insana bulaşarak Vuhan başta olmak üzere Hubei eyaletindeki diğer şehirlere ve Çin Halk Cumhuriyeti'nin diğer eyaletlerine ve diğer dünya ülkelerine yayılmıştır.

Koronavirüsler, hayvanlarda veya insanlarda hastalığa neden olabilecek büyük bir virüs ailesidir. İnsanlarda, birkaç koronavirüsün soğuk algınlığından Orta Doğu Solunum Sendromu (MERS) ve Şiddetli Akut Solunum Sendromu (SARS) gibi daha şiddetli hastalıklara kadar solunum yolu enfeksiyonlarına neden olduğu bilinmektedir. Yeni Koronavirüs Hastalığına SAR-CoV-2 virüsü neden olur.

Maalesef ülkemizde de bu virüs etkisini göstermiş ve 13 Mart 2020 tarihi itibarıyla okullarımız tedbir amaçlı tatil edilmiştir. Tüm bu süreçte gerekli tedbirler ve uygulamaya koyulmuştur.

Kumru Hatun Anaokulu, Dünya Sağlık Örgütü tarafından "Uluslararası Kamu Sağlığı Acil Durum" ilan edilmesine neden olan Covid-19 salgını ile ilgili gelişmeleri; T.C. Sağlık Bakanlığı, T.C. Millî Eğitim Bakanlığı, T.C. Çalışma Bakanlığı, T.C. Aile ve Sosyal Politikalar Bakanlığı, Dünya Sağlık Örgütü, İl Pandemi Kurulları, İl ve İlçe Milli Eğitim Müdürlüklerinin yönergeleri ve

raporları doğrultusunda yakından takip eder. "Covid 19 Önlemleri ve Okula Dönüş Kılavuzu"; okullarımızda oluşturulan "Salgın Kurulları" tarafından, resmî kurumların belirlediği hususlar ve Millî Eğitim Bakanlığının yayımladığı "Eğitim Kurumlarında Hijyen Şartlarının Geliştirilmesi ve Enfeksiyon Önleme Kontrol Kılavuzu" referans alınarak hazırlanarak sizlere bu dokümanda sunulmuştur. Dünyada ve ülkemizde devam eden salgın sürecinde T.C. Sağlık Bakanlığı ve Millî Eğitim Bakanlığının alabilecekleri farklı kararlar doğrultusunda izlenecek yöntemler ve eylem planları sizlerle düzenli bir şekilde paylaşılacaktır. Alınan tüm önlem ve hayata geçirilen uygulamaların başarıya ulaşmasında öğretmenlerimiz, öğrencilerimiz, velilerimiz ve tüm çalışanlarımızın üzerine düşen görev ve sorumluluklar bulunmaktadır. Sağlıkla öğrenmeye devam edebilmek için tüm paydaşlarımız ile iş birliği ve açık iletişim içerisinde olmak bizler için büyük önem taşımaktadır. Kumru Hatun Anaokulu olarak yeni eğitim ve öğretim yılında öğrencilerimizle tekrar bir arada olmayı sabırsızlıkla bekliyor; sağlıklı, mutlu ve başarılı bir eğitim ve öğretim yılı diliyoruz.

EĞİTİM VE ÖĞRETİM

Çalışma Takvimi

Okul Çalışma Takvimimiz, T.C. Millî Eğitim Bakanlığı 03.07.2020 ve 15.08.2020 genelgeleri doğrultusunda hazırlanmıştır. MEB'in alacağı farklı kararlar doğrultusunda güncellenecek ve resmî açıklamalara uygun şekilde takip edilecektir.

24 – 28 Ağustos 2020

Çevrim İçi Öğrenci Veli Oryantasyonları

31 Ağustos 2020

Eğitim-Öğretim Yılı'nın Çevrim İçi Başlangıcı

21 Eylül 2020

MEB tarafından duyurulacak sınıf seviyeleri ve yöntemler çerçevesinde eğitim-öğretimin yüz yüze başlaması

16 – 20 Kasım 2020

Sonbahar Dinlenme Tatili

23 Kasım 2020

İkinci Çeyrek Dönemin Başlangıcı

25 Ocak 2020 – 5 Şubat 2021

Yarıyıl Dinlenme Tatili

8 Şubat 2021

Üçüncü Çeyrek Dönemin Başlangıcı

12 Nisan – 16 Nisan 2021

İlkbahar Dinleme Tatili

19 Nisan 2021

Dördüncü Çeyrek Dönemin Başlangıcı

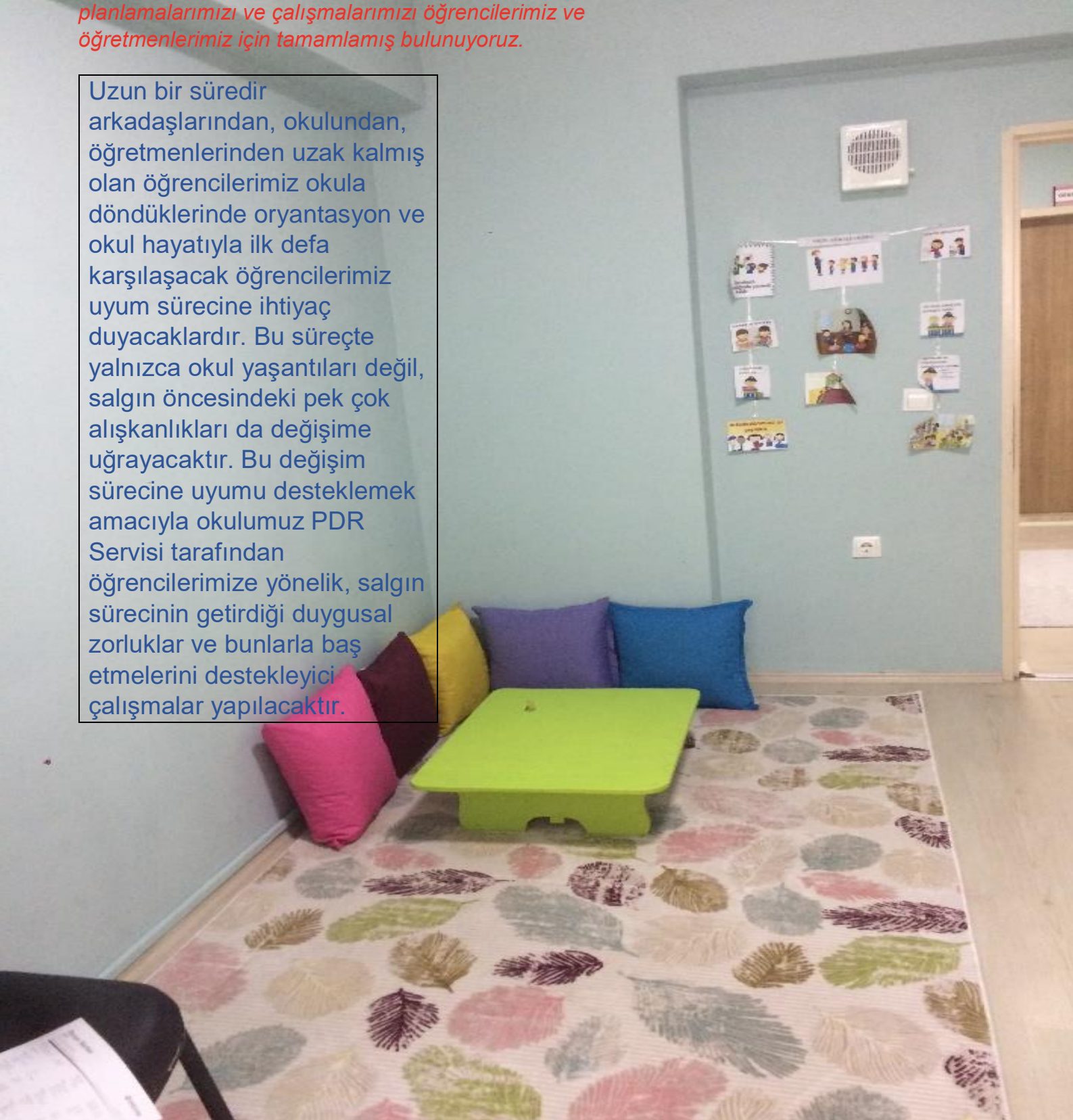
18 Haziran 2021

Eğitim Öğretim Yılı'nın Sona Ermesi

PSIKOLOJİK DANIŞMANLIK VE REHBERLİK PROGRAMI

Salgın süreciyle birlikte hayatımıza giren yeni kavramlar ve alışkanlıklar, beraberinde eğitim-öğretim sürecinde de farklılaşmaları getirmiştir. Eğitim-öğretim ortamında pek çok değişiklik yaşadığımız bu süreçte PDR Servisi olarak planlamalarımızı ve çalışmalarımızı öğrencilerimiz ve öğretmenlerimiz için tamamlamış bulunuyoruz.

Uzun bir süredir arkadaşlarından, okulundan, öğretmenlerinden uzak kalmış olan öğrencilerimiz okula döndüklerinde oryantasyon ve okul hayatıyla ilk defa karşılaşacak öğrencilerimiz uyum sürecine ihtiyaç duyacaklardır. Bu süreçte yalnızca okul yaşantıları değil, salgın öncesindeki pek çok alışkanlıkları da değişime uğrayacaktır. Bu değişim sürecine uyumu desteklemek amacıyla okulumuz PDR Servisi tarafından öğrencilerimize yönelik, salgın sürecinin getirdiği duygusal zorluklar ve bunlarla baş etmelerini destekleyici çalışmalar yapılacaktır.



**Sayın Velimiz;
Okulumuza hoş
geldiniz.**

***Yeniden birlikte olmak
çok güzel***

Sizinle tekrar bir araya gelmenin sevincini yaşıyoruz. Bugüne kadar yaşadıklarımızdan farklı bir okul dönemine giriyoruz. Covid-19 sebebiyle çocuklarımız ile hem yakın hem uzak eğitim yapmaya hazırlıklı durumdayız. Sizi bu süreçte olası değişiklikler hakkında bilgilendireceğiz ve birlikte takip edeceğiz.

Öğretmen-veli-arasındaki iletişimin empatiye dayanarak, saygı çerçevesinde gerçekleşeceğini düşünüyoruz. Bu süreçte çocuklarımızın bireysel ve sosyal gelişimlerini takip etmeli ve yaşadığınız problemlerde rehberlik servisine danışabilirsiniz. Okul rehber öğretmenimiz ve sınıf öğretmenlerimiz tarafından sizlere yapılacak bilgilendirmeleri yakından takip etmenizi önemle rica ederiz.

Çocuklarda kaygıyı en çok arttırabilecek şeylerden birisi belirsizliktir. Belirsizlik olduğunda boşlukları kendi zihninde olabilecek en kötü senaryolarla doldurabilir.

Küçük çocuklar bazı gelişme ve haberleri yanlış anlayabilirler; mesela sokağa çıkma yasağı olursa yemeksiz kalabiliriz, her hastalanan kişide hastalık ağır seyrederek, bu hastalığa yakalanan herkes ölür veya yoğun bakımda tüplere bağlanır gibi çıkarımlarda bulunup endişelenebilirler. Onların ne bildiğini ve düşündüğünü öğrenip onlara doğru bilgiyi aktarmalıyız.

Çocuklarımızın bizimle rahatça konuşabileceklerini, soru sorabileceklerini bilmelerini sağlamalı ve rahat bir sohbet ortamı sunmalıyız. Ayrıca istemedikleri ve hazır hissetmedikleri sürece konuşmaya da zorlamamalıyız.

✓ Bu süreçte arkadaşları ile görüşmemelerini özellikle ben merkezci düşünen küçük yaş grubu çocukları kendi kabahatlerine yorabilirler. Bu konuda açık ve net bir bilgilendirme yapılmalıdır.

✓ Bu rahatsızlığın ortaya çıkışı, bu hastalığa yakalananlar, yaşlılar için uygun olmayan, suçlayıcı, damgalayıcı, toplumu kutuplaştırmaya iten, küçükleri korkutan ifadeler çocukların yanında asla kullanılmamalıdır. Bu rahatsızlığa yakalanmanın kimsenin suçu olmadığı, kimsenin isteyerek bu hastalığa yakalanmadığı, saklanması veya utanılması gereken bir durum olmadığı mesajı çocuklara verilmeli. Hastaların veya yaşlıların neden ayrı tutulduğu konusunda bilimsel, doğru, yaşına uygun bilgiler çocuklara verilmelidir.

MUTLAKA!

Çocukların, yetişkinlere göre daha az hasta olduklarını ve kolay atlatabildiklerini söyleyelim. Bu sürecin ve virüsün geçici olduğunu, hayatın bir süre sonra normaleşeceğini söyleyip kaygılarını giderelim.

Birbirimiz koruyarak sağlıklı kalmak dileğiyle...

Okul Psikolojik Danışmanlık ve Rehberlik Servisi

Veli ile İletişim ve Bilgilendirme

Salgın süresince velilerimiz ile iletişim ve tüm toplantılarımız, çevrim içi platformlarda, ve/veya telefon ile sağlanacak, yüz yüze okulda görüşme yapılmayacaktır. Okul toplumunun sağlığı açısından velilerimizin ve diğer ziyaretçilerin okula girişi kabul edilmeyecektir. Okulumuzun velilerimiz ile telefon ve e-posta iletişimi devam edecektir.

Salgın süresince velilerimiz ile iletişim ve mecburi durumlar dışındaki tüm toplantılarımız, çevrim içi platformlarda, ve/veya telefon ile sağlanacak, yüz yüze okulda görüşme yapılmayacaktır. Okul toplumunun sağlığı açısından velilerimizin ve diğer ziyaretçilerin okula girişi kabul edilmeyecektir. Okulumuzun velilerimiz ile telefon ve e-posta iletişimi devam edecektir.

Okul-veli iletişimi, Okul İdaresi tarafından bilgilendirme amacıyla yazılan ve e-posta ve/veya SMS yolu ile gönderilen mektuplar/bültenlerin yanı sıra web sitesi bilgilendirmeleri ile devam edecektir.

Veli – Öğretmen Toplantıları: Öğrencinin gelişimini velisi ile paylaşmak amacı ile yapılan toplantılardır. Sene başında öğretmenlerin, ders programlarının ve okulun genel işleyişinin tanıtıldığı çevrim içi toplantılar olarak yapılacaktır.

Veli – Öğretmen Görüşme Saati: Her öğretmenin programında uygun gördüğü zamanlarda velileri ile ortak karar alarak çocukların durumu ile ilgili toplantılar yapabilir. Bu toplantılar mecburi haller dışında online olarak planlanacaktır.



COVID-19 ÖNLEMLERİ

Öğrencilerimize, öğretmenlerimize ve çalışma arkadaşlarımıza güvenli eğitim ve öğretim ortamı sunmak için kurumsal alışkanlıklarımızı gözden geçirdik. Covid-19'un yayılmasını engelleyici önlemler olarak eğitim hizmetlerimizi yeni normale uygun hale getirmek için okulumuzdaki hijyen ve enfeksiyon önleme ve kontrol çalışmalarımızı tamamladık.

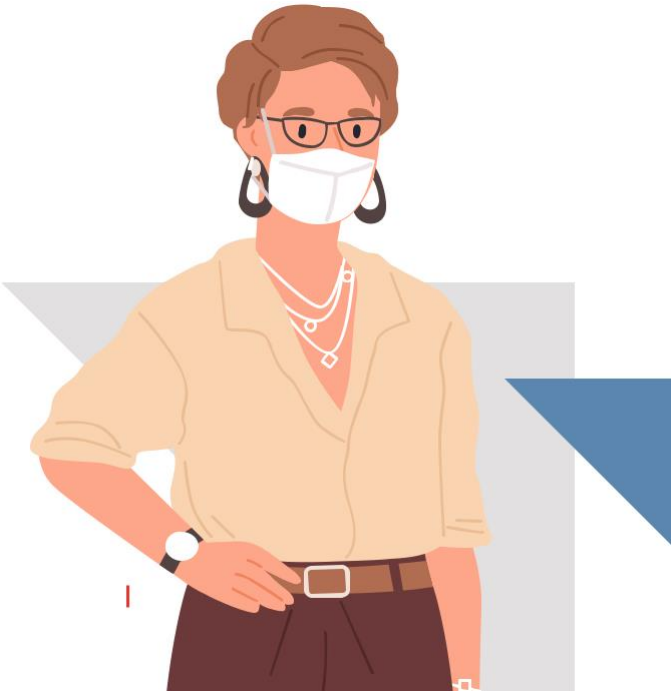
Bu kılavuz, okulumuzda hijyen ve sanitasyon kaynaklı salgın hastalıklara yönelik, öğrencilerimizi, öğretmenlerimizi ve çalışma arkadaşlarımızı korumaya ve korunmaya yönelik hijyen uygulamalarını, bulaşın önlenmesi için izlenecek yol haritasını ve kontrol adımlarını içermektedir.

Okul Bulaşıcı Hastalıklar Kurulları

Okulumuzda hijyen, enfeksiyon önleme ve kontrol için Bulaşıcı Hastalıklar Kurulu kurulmuştur. Kurulca görevlendirilen yetkililer günlük akışı, kontrol listeleri ile takip eder ve raporlar.

Bulaşıcı Hastalıklar Acil Durum Kurulu

- Okul Müdürü,
- Müdür Yardımcısı,
- Öğretmenler
- Okul Memuru
- Yardımcı Personellerden oluşmaktadır.



Okul Girişleri/Güvenlik Alanları

- Tüm öğrenciler ve yetişkinler evden çıkmadan önce ateş ölçümünü yapmalıdır aynı zamanda okul girişinde de ateş ölçümü yapılacaktır. Ateşi 37,5 ve üzerinde olan hiç kimse okula kabul edilmez.
- Okula maskesiz kimse kabul edilmez. Okula öğretmen dışında hiçbir ziyaretçi kabul edilmeyecektir.
- Öğrencilerimiz, okula kendi maskeleri ile gelebileceklerdir. Gün içinde ihtiyaç duyan öğrencilere zaruri durumlarda ayrıca okul tarafından tek kullanımlık maske tedarik edilecektir.
- Okul girişlerinde ateş ölçer ile yapılan ateş ölçmelerinde 37.5 dereceden yüksek çıkan kişiler pandemi salgın sorumlusu tarafından izolasyon odasına alınarak değerlendirilir.
- Okul girişlerinde el hijyenini sağlayabilmek için dezenfeksiyon istasyonları bulunur.
- Öğrencilerin bırakılması ve alınması sırasında personelin ve velilerin sosyal mesafe kurallarına uymaları ve maske takmaları önemlidir.
- Mümkünse öğrenciyi her gün aynı kişinin alması ve bırakması beklenir.
- Okula giriş/çıkış saatlerinde öğrenciler veliler tarafından okul dışında teslim alınıp bırakılacaktır.



TEMİZLİK VE DEZENFEKSİYON İŞLEMLERİ

Okulumuzun tüm alanlarında resmi yönergeler doğrultusunda sosyal mesafe ve hijyen kurallarına uygun şekilde düzenlenmiştir. Okul binalarında ve sınıflarda, Sağlık Bakanlığı ve Milli Eğitim Bakanlığı genelgesi doğrultusunda yapılmakta bu uygulamalar okul yaşantısı boyunca sık ve düzenli aralıklarla tekrarlanmaktadır. Okulumuzun detaylı temizliği ve dezenfeksiyon işlemleri profesyonel ekip ve ekipmanlarla yapılmaktadır. Okullarımızın tüm fiziki alanlarıyla ilgili salgına yönelik risk değerlendirmeleri yapılmış ve bu değerlendirmeler sonucunda okul toplumunu bilgilendirecek ve yönlendirecek görseller belirlenen yerlere yerleştirilmiştir.



- Tüm sınıfların,
- Ofislerin,
- Sınıflardaki ortak temas yüzeylerinin,
- Öğrenci dolaplarının,
- Panoların,
- Yangın dolaplarının,
- Koltukların,
- Aydınlatmaların,
- Kitap Bahçemizin,
- Bekleme ve lobi alanlarının,
- Yemekhanenin,
- İzolasyon odasının,
- Okul girişi ve güvenlik noktalarının

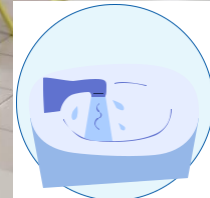
detaylı temizlik ve dezenfeksiyonu yapılmış olup ayrıca gerekli yerlere Dezenfektan istasyonu yerleştirilmiştir.



- Koridorlara, tuvaletlere, yemekhaneye, sınıflara ve okulun diğer alanlarına yeterli sayıda pedallı atık çöp kovaları yerleştirilmiştir.



- Yemekhanemizde girişte lavabolarında dezenfektan İstasyonu ve havuzlu paspas kullanılacaktır.



- Bina girişlerinde, okul gerekli tüm dezenfektan ve Kişisel koruyucu donanımlar bulunmaktadır.



- Teneffüs sonrası okul ortak kullanım yüzeylerinde temizlik ve dezenfeksiyon işlemleri uygulanacaktır.

- Her etkinlik aralarında sınıflar havalandırılacaktır.



- Okul ziyaretçi kartları düzenli aralıklarla dezenfekte edilmektedir.



- Güvenlik personeli tarafından kullanılan malzemeler vardiya değişimlerinden önce dezenfekte edilmektedir.



- Okul bahçesi, kapalı oyun alanları ve açık okul alanlarında bulunan ekipmanların temizlik ve dezenfeksiyon işlemleri yapılmış olup bu işlemler okul yaşantısı içinde her gün yapılacaktır.



- Okullarımızda okul çalışanlarımızın da giriş çıkışları kontrol altında ve kayıt altında olacaktır.



- Okulumuzda tüm tesisat, donanım, makine ve ekipmanların (enerji, ısıtma, bulaşık ve çamaşır makineleri, buzdolabı, asansör vb.) bakımları, temizlikleri ve dezenfektasyonları düzenli olarak yapılmaktadır.



- Okulumuzda asansörler acil durumlar dışında kullanılmayacaktır.



Dezenfeksiyon planlaması yapılırken okul hijyen ve sanitasyon tablolarında belirtilen sıklıklarda uygulama yapılacaktır:



Eğitim Alanları (Sınıflar) ve Sürecinde Yapılan Düzenlemeler

- Okulumuzda sabit sınıf uygulaması yapılarak her gün yaşam alanlarında aynı öğrencilerin bir arada olması sağlanacaktır.
- Oturma düzeni sosyal mesafe kurallarına uygun şekilde sağlanır.
- Her derslikte el antiseptiği, ıslak mendil, kuru mendil, yedek maske gibi malzemelerden oluşan hijyen kitleri bulunmaktadır.
- Öğrenciler dersliklere girişlerde kişisel hijyen adımlarını takip etme konusunda yönlendirilir.
- Dışarıdan taze hava alan havalandırma sistemleri filtre kontrolleri yapılarak kullanılacak, diğerleri kullanılmayacaktır.
- Derslik içinde ortak kullanılan ekipmanlar düzenli olarak dezenfekte edilmektedir.
- Ders etkinlikleri kişiler arası temas gerektirmeyecek şekilde planlanmıştır. Öğrenci, öğretmen ve okul yöneticilerinin toplu olarak bir araya geleceği etkinlikler ve organizasyonlar yapılmayacaktır.

Ortak Kullanım Alanlarında Yapılan Düzenlemeler

- Okul bahçesi toplu değil sınıflar tarafından farklı zaman dilimlerinde kullanılacak.
- Öğrencilerimiz gruplar halinde farklı saatlerde beslenme yapacaklar.
- Açık havada yapılacak dersler için öğrenci alanları yer işletmecileri aracılığıyla ayrılmıştır.

Kıtap Bahçemiz

- Aynı anda kabul edilecek öğrenci sayısı sosyal mesafe kurallarına göre belirlenmiştir.
- Oturma düzeni, sosyal mesafe kurallarına uygun olarak yapılmıştır.
- Her gruptan sonra temizlik ve dezenfeksiyon işlemi yapılacaktır.
- Grup etkinlikleri yerine bireysel etkinlikler gerçekleştirilecektir.
- Öğrenciler arasında malzeme paylaşımı olmayacaktır.

Kişisel Koruyucu Malzeme Kullanımı

- Öğrencilerimiz okul içerisinde maske kullanmak zorunda değildir ancak sabah okula maske ile gelecek, ve yanında yedek maske bulunduracaktır. Tekrar kullanılmayacak maskeler tıbbi atık kutusuna atılacaktır.
- Öğrencilerin maskelerini muhafaza etmek üzere uygun boyda maske taşıma çantası / kesesi vb. kullanması önerilir.
- Öğrenciler binaya girişte ve aralarda ihtiyaç durumunda el dezenfektanı kullanırlar. Arzu eden öğrencimiz, yanında kişisel dezenfektanını getirebilir.

Yemek Hizmetleri Ve Yemekhane Kullanımı

yıkanır veya el antiseptiđi kullanılır,
eldiven takılır.

• Bütün alıřanlarımız Covid-19 salgın seminerine katılmıř ve sertifikalarını almıřlardır.

• Yemekhane ve kantinlerimizde temizlik/ dezenfeksiyon programına uygun olarak her gn ve her vardiya sonrası temizlenip dezenfekte edilmektedir. Her grup ncesi tm masa ve sandalyeler, yođun temas edilen alanlar dezenfekte edilir.

• Masalar arası mesafe her ynden en az 1 metre, yan yana sandalyeler arası 60 cm olacak řekilde dzenlenmiřtir.

• Yemekhane ve kantin personelin tm hijyen kurallarına uygun olarak ađız ve burnu kapatacak řekilde siperlik ve maske takar, maske nemlendike ya da kirlendike deđiřtirilir. Yeni maske takılmadan nce ve sonrasında eller

• Personel kıyafetlerinin gnlk temizliđi ve hijyeni sađlanmaktadır.

• Mutfak alanında sosyal mesafe sađlayıcı personel iř planı yapılmıřtır.

• Elle sık temas eden yzeyle dezenfektan ve/veya 1/100'lk amařır suyu ile dzenli olarak silinir.

• Yemekhane giriřlerinde alkol bazlı el antiseptiđi bulunmaktadır.

- Bulaşık yıkama donanımının düzgün çalışması, özellikle çalışma sıcaklıklarının yanı sıra temizlik ve dezenfekte edici kimyasalların kullanım dozunun uygunluğu kontrol altına alınmıştır.
- Hammadde veya gıdanın depolanması ve muhafazası ile ilgili yürürlükteki yasal şartlara uygun düzenlemeler yapılmıştır.
- Salgın hastalık döneminde yemekhane sıraları ve yerleşim planı için sağlık otoritelerince

belirlenmiş fiziksel mesafe işaretlemeleri, masa sandalye düzenlemeleri, açık büfe kullanılmaması gibi düzenlemeler sağlanmıştır. Yemek saatleri fiziksel mesafenin korunacağı şekilde düzenlenmiştir.

- Mutfak girişlerine hijyen paspasları konulmuştur.
- El yıkama muslukları araları uygun mesafeye göre ayarlanmıştır.
- Mutfak ve yemekhane temizlik ve sanitasyon planına göre dezenfekte edilecektir.

DİĞER KURALLAR

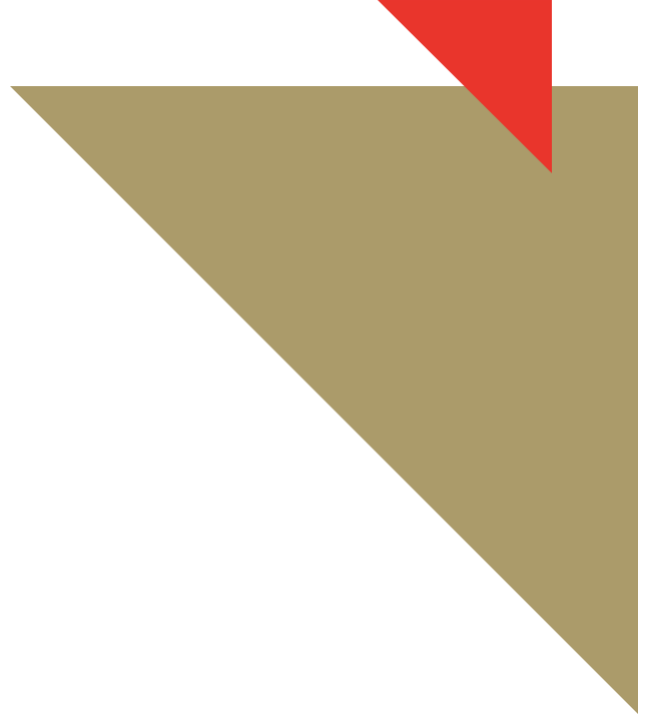
- Veliler öğrencilerimizin sağlığı ve güvenliği açısından mecburi durumlar dışında okula kabul edilmemektedir.
- Çeşitli salgın hastalık semptomları (ateş, öksürük, burun akıntısı, solunum sıkıntısı, ishal vb.) gösteren ziyaretçi ve tedarikçilerin okula/kuruma alınmaması ve sağlık kuruluşlarına yönlendirilmesi gerekmektedir.
- Okul/kurum içinde mecbur kalmadıkça yüzeylere dokunmamalıdır. Dokunulduğunda el antiseptiği kullanılmalıdır.
- Ziyaretçilerin ve tedarikçilerin salgın hastalık dönemi önlemlerine (sosyal mesafe kuralları, maske kullanımı vb.) uyması
- Tüm ziyaretçilerin ve tedarikçilerin vücut sıcaklığı ölçülmelidir. Bakanlık genelgesine uygun olarak 37.5 C ve üzeri ateşi tespit edilen çalışanların İşyerine girişi mümkün olmamalıdır. Yüksek ateş tespiti halinde, karantina odasında veya belirlenmiş benzeri bir alanda izolasyon sağlanarak derhal 112 aranmalıdır.
- Ziyaretçi kartları temizlik dezenfektasyon plan programları doğrusunu dezenfekte edilmelidir.

Ziyaretçilerin ve tedarikçilerin okul/kurum içinde mümkün olduğu kadar kısa süre kalması sağlanmalıdır



Öğrencilerimiz, Öğretmenlerimiz ve Diğer Çalışanlarımıza Yönelik Yapılan Düzenlemeler ve Eğitimler

- Tüm öğrenci, öğretmen ve çalışanlar kendi matarasını kullanır. Okulumuzda su sebilleri kullanılmayacağı için öğrencilerimiz yeterli sayıda matarayı çantasında bulundurabileceklerdir.
- Zorunlu olmayan toplu etkinlikler yapılmaz. Yapılması gerekli görülen etkinliklerin açık alanda yapılması tercih edilecektir.
- Tüm öğretmen ve veli toplantıları mecburi durumlar dışındaki hallerde çevrim içi olarak yapılacaktır.
- Eğitim ve eğitim destek kadrolarının kullanımında olan tüm çalışma alanları sosyal mesafe ve hijyen kurallarına uygun şekilde düzenlenmiştir.
- Personellerimiz Covid-19 hakkında genel bilgilendirme eğitimleri almıştır.
- Tüm personel çalışma saatleri için uymaları gereken hijyen kuralları ve çalışma planları ile ilgili bilgilendirilmiştir.
- Tüm personele her vardiya başlangıcında Covid 19 ile ilgili uyulması ve yapılması gereken kurallar okul yöneticileri tarafından iletilmektedir.
- Okul toplumunun COVID-19'un bulaşma yolları ve korunma önlemleri hususunda bilgilendirilmesini amaçlayan eğitimler yıl boyunca devam eder.



SAĞLIK UYGULAMALARI



Semptom Takipleri

Ateş (37,5 derece ve üzeri) ve solunum semptomları (öksürük, nefes darlığı) açısından takip yapılır.

Olası veya kesin COVID-19 enfeksiyonu olan bir kişi ile damlacık enfeksiyonuna yönelik korunma önlemleri alınmadan yakın temas etmiş kişiler son temaslarından sonraki 14 gün boyunca özellikle ateş ve solunum semptomları açısından takip edilir

Temaslı değerlendirmesi yapılırken COVID-19 pozitif hastanın semptom başlangıcından önceki 48 saatten itibaren temaslılar değerlendirmeye alınır. Temasın özellikleri (yakın temas kriterleri olup olmadığı) ve olası vakanın PCR sonucunun negatif veya pozitif olmasına göre değerlendirilir.

(Temaslı takibi İl/İlçe Sağlık Müdürlüğü tarafından organize edilir ve yürütülür)

İzolasyon Odası

Her okulda izolasyon odası bulunmaktadır. Okul girişinde veya okul saatleri içinde 37,5 ve üzeri ateşi ve/veya solunum semptomları mevcut kişiler olası vaka değerlendirmesi kapsamında izolasyon odasına alınır. Eğer öğrenci ise; öğrencinin velisi aranarak veliden mümkün olan en kısa sürede öğrenciyi okuldan alması, sağlık kuruluşuna götürmesi ve sonuçları Okul Yönetimi ile paylaşması istenir. Çalışan; sağlık kuruluşuna yönlendirilir, sonuçlarını Okul Yöneticileri ile paylaşması istenir.

Sağlık İstasyonları

Öğrenciler ve çalışanlar sosyal mesafe kuralına uygun sıra düzeniyle okula girişleri yapılırken, sağlık istasyonlarında temassız ateş ölçümü, maske kontrolü, el dezenfeksiyonu, hijyen paspası uygulamalarından sonra okula alınır.

Covid-19 Pozitif Durumunda İzlenecek Yönergeler

Olası COVID-19 enfeksiyonu olan bir kişi tespit edildiğinde:

-Bu kişi ile temas etmiş kişiler ve temasın özellikleri (yakın temas kriteri olup olmadığı) belirlenerek iletişim bilgileri kayıt altına alınır.

Olası vakanın PCR sonucu negatif gelirse:

- Temaslılarla ilgili herhangi bir işlem yapılmaz
- Temaslılar, tıbbi maske (cerrahi maske) ile okula devam eder
- Yakın temaslılar, maske ile okula devam ederek, 14 gün boyunca kendilerini ateş ve solunum semptomları açısından takip etmeleri konusunda bilgilendirilir.

Olası vakanın PCR sonucu pozitif gelirse:

- Temaslılar, maske ile okula devam ederek, 14 gün boyunca kendilerini ateş ve solunum semptomları açısından takip etmeleri konusunda bilgilendirilir.
- Yakın temaslılar, temaslı algoritmalarına uygun 14 gün boyunca ateş ve/veya solunum semptomları açısından evde takip edilir, sözlü ve yazılı olarak bilgilendirilir, onamları alınır (Gerekli görülen durumlarda İl/ilçe Sağlık Müdürlüğü tarafından telefon veya ev ziyareti ile aktif takip yapılabilir)
- Temaslı veya yakın temaslılarda 14 günlük takip süreci içerisinde ateş ve/veya solunum semptomları gelişirse bu kişilerin maske takarak sağlık kuruluşuna başvurması sağlanır. Sağlık kuruluşuna başvuran hastalar olası vaka algoritmasına göre yönetilir.



SIKÇA SORULAN SORULAR

1. 2020-21 eğitim- öğretim yılında özel bir takvim takip edecek misiniz?

İçinde bulunduğumuz çok özel dönem nedeniyle MEB tarafından açıklanan 2020-21 eğitim- öğretim yılı çalışma takvimini takip edeceğiz. MEB'in yapacağı olası değişiklikleri eş zamanlı olarak okulumuzun çalışma takvimine yansıtarak sizleri bilgilendireceğiz.

2. Çocuğumda ateş, öksürük, burun akıntısı, solunum sıkıntısı, ishal şikayetlerinin herhangi birini gözlemlene durumunda ne yapmalıyım?

Bu durumda olan öğrenciler, okula bilgi verilerek okula gönderilmemeli ve sağlık kuruluşu / doktor muayenesine götürülmelidir.

3. Aile içerisinde ateş, öksürük, burun akıntısı, solunum sıkıntısı gibi COVID-19 belirtileri olan ya da COVID-19 tanısı alan, temaslı olan kişi bulunması durumunda ne yapmalıyım?

Bu durumda okula ivedilikle bilgi verilmeli, öğrenci okula gönderilmemelidir. Öğrenci sağlık kontrolüne alınmak üzere sağlık kuruluşu / doktora götürülerek uzmanların yönlendirmesi doğrultusunda hareket edilmelidir. Okul, öğrencinin ve Covid-19 tanısı / şüphesi olan aile ferdinin durumu ile ilgili düzenli olarak bilgilendirilmelidir.

4. Covid-19 şüphesi ve / veya tanısı olan öğrenci, öğretmen veya diğer personel olması durumunda izlenecek adımlar nelerdir?

Ateş, öksürük, burun akıntısı, solunum sıkıntısı belirtileri olan / gelişen, COVID-19 tanısı alan veya temaslı olan öğretmen, öğrenci ya da çalışanlar, tıbbi maske takılarak, COVID-19 yönünden değerlendirilmek üzere sağlık kurumuna yönlendirilecektir.

5. Okulda iken semptomu başlayan öğrenciler ile ilgili prosedür nedir?

Bu durumda, öğrencinin ailesi ile en kısa sürede iletişime geçilir. Hasta öğrenci ayrı bir yerde izole edilir ve en kısa sürede Covid-19 yönünden değerlendirilmek üzere sağlık kuruluşuna ulaştırılması için veli ile iletişime geçilir. Hasta öğrencinin yakın temaslı öğrenci ve personel tedbirler alınarak evlerine gönderilir. Durum, İl/İlçe Sağlık Müdürlüğüne bildirilir.

Hasta öğrenci veya personel okuldan gönderildikten sonra oda/alan/ sınıfta gerekli dezenfeksiyon işlemleri yapılır.

SIKÇA SORULAN SORULAR

6. Covid-19 tanısı olan öğrencinin tedavi sonrası okula dönüşü nasıl olacak?

Milli Eğitim Bakanlığı ve Sağlık Bakanlığının genelgelerinde yer alan kurallar çerçevesinde öğrenciler okula kabul edilir. Öğrencinin 2. PCR testinin negatif oluşu, bu test sonucu beyanı ve genelge zorunlulukları okula dönüş için gerekli olacaktır.

7. Öğrenci su ihtiyacını nasıl karşılayacak?

Her öğrenci evinden kendi matarasına içme suyunu doldurarak okula gelecektir.

10.Okul gezi ve veli görüşmeleri gibi toplu etkinlikler planlanacak mı?

2020-2021 eğitim-öğretim yılının ilk MEB dönemi sonuna kadar toplu herhangi bir etkinlik planlanmayacaktır. İkinci yarıyıl dönemi için Milli Eğitim Bakanlığı ve Sağlık Bakanlığının yayımladığı rapor doğrultusunda planlamalar yapılır.

KORONAVİRÜS
RİSKİNE
KARŞI

14 KURAL

Bilgi için: www.saglik.gov.tr

- 1 Ellerinizi sık sık su ve sabun ile en az 20 saniye boyunca oarak yıkayın.
- 2 Soğuk algınlığı belirtileri gösteren kişilerle aranızda en az 3-4 adım mesafe koyun.
- 3 Öksürme veya hapşırma sırasında ağız ve burnunu tek kullanımlık mendille kapatın. Mendil yoksa dirseğin iç kısmını kullanın.
- 4 Tokalaşma, sarılma gibi yakın temaslardan kaçının.
- 5 Ellerinizi gözlerinize, ağızınıza ve burnunuza dokunmayın.
- 6 Yurt dışı seyahatlerinizi iptal edin ya da erteleyin.
- 7 Yurt dışından dönüşte ilk 14 günü evinizde geçirin.
- 8 Bulduğunuz ortamları sık sık havalandırın.
- 9 Kıyafetlerinizi 60-90°C'de normal deterjanla yıkayın.
- 10 Kapı kolları, armatürler, lavabolar gibi sık kullandığınız yüzeyleri su ve deterjanla her gün temizleyin.
- 11 Soğuk algınlığı belirtileriniz varsa yaşlılar ve kronik hastalığı olanlarla temas etmeyin, maske takmadan dışarı çıkmayın.
- 12 Havlu gibi kişisel eşyalarınızı ortak kullanmayın.
- 13 Bol sıvı tüketin, dengeli beslenin, uyku düzeninize dikkat edin.
- 14 Düşmeyen ateş, öksürük ve nefes darlığınız varsa, maske takarak bir sağlık kuruluşuna başvurun.

**KORONAVİRÜS
ALACAĞINIZ TEDBİRLERDEN
DAHA GÜÇLÜ DEĞİLDİR.**

Dr. Fahrettin Koca
T.C. SAĞLIK BAKANİ



Bu kitapçık, Milli Eğitim Bakanlığı ve Sağlık Bakanlığı tarafından yayımlanan genelgeler, yönetmelikler ve diğer çalışmalar rehber alınarak hazırlanmıştır. Milli Eğitim Bakanlığı ve Sağlık Bakanlığı tarafından yapılacak olan tüm değişiklik ve bilgilendirmelerden velilerimiz haberdar edilecektir.

Kaynakça:

World Health Organization
www.who.int

T.C. Milli Eğitim Bakanlığı
www.meb.gov.tr

T.C. Sağlık Bakanlığı
www.saglik.gov.tr

T.C. Çalışma Bakanlığı
www.ailevecalisma.gov.tr

Milli Eğitim Bakanlığı ve TSE. "Eğitim Kurumlarında Hijyen Şartlarının Geliştirilmesi ve Enfeksiyon Önleme Kontrol Klavuzu". Web. 27 Temmuz 2020.

T.C Sağlık Bakanlığı Halk Sağlığı Genel Müdürlüğü. "Covid-19 (Sars- CoV-2 Enfeksiyonu) Genel Bilgiler.i ve Tanı". 29 Haziran 2020

<https://www.tac.k12.tr/icerik/covid-19-onlemleri/97/>

<http://kumruhatun.meb.k12.tr/>